

# SURPIED

*TOUT POUR LE SOIN DU PIED*



*Formation professionnelle  
160 heures en soins des pieds*

*Sessions  
Automne 2020  
Hiver / Printemps 2021*

### **Mission**

Dans une perspective de santé globale, l'équipe de SURPIED offre les meilleurs produits et services pour les soins des pieds, en clinique et en établissement public ou privé. Elle propose également une formation théorique et pratique de pointe aux infirmières et autres professionnels de la santé désireux de parfaire leurs connaissances des techniques en soins des pieds.

### **Vision**

L'équipe de SURPIED, animée par une volonté de développement des soins, services et produits destinés à la santé des pieds, est connue et reconnue pour son expertise spécialisée et sa formation rigoureuse dans la grande région de Montréal, dans certaines régions du Québec et même au-delà.

### **Valeurs**

- Le respect
- La rigueur et le professionnalisme
- L'intégrité
- L'engagement
- L'innovation et la recherche de l'excellence
- La satisfaction du client
- Le savoir-faire



Ce document a été préparé à l'attention des infirmiers(ières) et infirmiers(ières) auxiliaires désireux(seuses) d'approfondir leurs techniques de soins des pieds et ceux(celles) qui planifient travailler comme travailleurs(ses) autonomes dans ce domaine de soins.



Les **dates de formation** sont renouvelées à chaque semestre.

De plus, notre formation est reconnue par le Ministère de l'Éducation du Québec, la SOFEDUC et les Ordres professionnels des infirmières et infirmières auxiliaires.

## ***COURS DE SOINS DES PIEDS***



Le cours comprend une partie théorique et une partie pratique. Cette dernière occupe une grande place dans la formation offerte par ***SURPIED***.

Un nombre restreint de 12 à 15 élèves par groupe permet un meilleur suivi et un apprentissage plus efficace.



Le cours de base en soins des pieds de SURPIED inc. comprend ***les techniques spécialisées*** telles que :

### ***La chaussure et ses accessoires***

- L'anatomie de la chaussure
- Conseils pour le chaussage des pieds anormaux
- Possibilités de corrections de chaussures apportées par les cordonniers.



### ***Soins des plaies***

- Révision de la physiopathologie des plaies
- Discussion des différents produits sur le marché qui peuvent servir dans le soin et la prévention des plaies.
- Révision des techniques de travail pour les clients à risque ou ayant développé des plaies.



### ***Orthonyxie***

- Apprentissage de l'utilisation des techniques de correction de courbure des ongles: Onyclip, Rigiflex, agrafe métallique Ross Fraser, photopolimérisation, BS spange, prothèses unguéales et autres...
- Apprentissage de la technique en coin pour la coupe de l'ongle.



## Orthèses de prêt à porter

- Présentation des orthèses de prêt à porter
- Conseils pour la clientèle sur le chaussage et l'usage de produits.
- Révision des différents types d'orthèses sur le marché



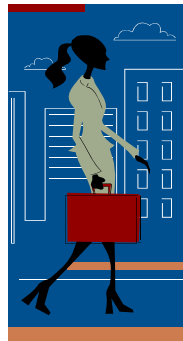
La liste des instruments vous sera communiquée à la première journée de formation. Nous préférons vous permettre de voir et de manipuler les différents instruments que nous utilisons avant que vous ne les achetiez. Vous pouvez acheter la trousse à Surpied inc. ou chez un autre fournisseur. La pratique commence le 3e jour de formation et chaque étudiant(e) est responsable d'avoir tout son matériel. Un élève qui se présente sans sa trousse se verra refuser l'accès à la formation pratique et les modalités de reprises s'appliqueront.

## Onychoplastie

- Confection de l'ongle en gel et son application en soins des pieds.



Il y a aussi une journée réservée pour le **démarrage d'entreprise et le marketing.**

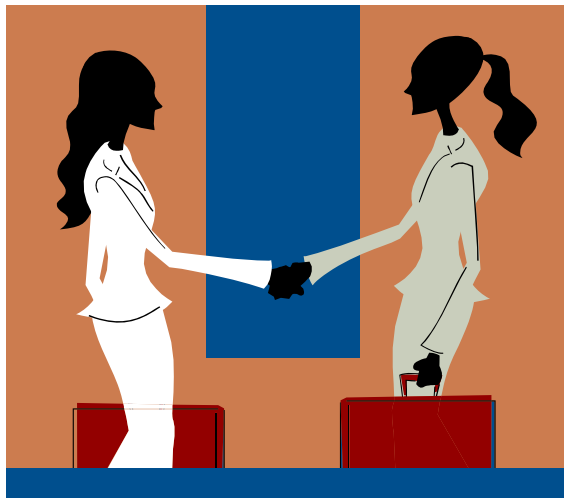


L'aide pédagogique est aussi un item que vous recevrez lors de votre formation. Ce document a été conçu par module. Il est souvent révisé pour vous permettre de toujours avoir de l'information à la fine pointe des nouvelles connaissances.



Pour être éligible à la formation, il faut tout d'abord être membre en règle de l'Ordre des infirmiers et des infirmières du Québec ou de l'Ordre des infirmiers et des infirmières auxiliaires du Québec.

Pour effectuer votre inscription, nous faire parvenir une copie dûment remplie du formulaire, inscrire le numéro de votre permis de pratique et un paiement couvrant les frais d'inscription de **495\$**. Nous vous enverrons alors une lettre confirmant votre inscription avec les instructions pour votre premier jour de classe.



En accord avec sa mission et ses valeurs, Surpied inc. est fier de s'associer à la Sofeduc. Cet engagement assure notre volonté d'offrir des formations de qualité qui répondent à des critères éducatifs rigoureux. Les étudiant(e)s peuvent accumuler un nombre d'UEC (unité d'éducation continue) accordant une valeur ajoutée à leur formation.

#### **Répartition des 160 / 140 heures de formation**

- Théorie : 60 heures pour la formation de 160 heures et 50 pour la formation de 140 heures.
- Stage clinique de pratique supervisée : 100 heures pour la formation de 160 heures et 90 pour la formation de 140 heures.

#### **Conditions de réussite de la formation**

- Être présent(e) pour 160 heures de formation.
- Obtenir un résultat positif pour la pratique des soins dans la grille d'évaluation sommative.
- Obtenir une moyenne de 60% aux tests par module et une note de 70% à l'examen théorique final.

#### **OU**

- Si une moyenne de 60% aux tests par module n'est pas atteinte, obtenir la note de passage de 80% à l'examen théorique final.

#### **En cas d'échec à la formation théorique**

L'étudiant peut faire l'examen final en reprise (avec frais) et doit y obtenir une note de passage de 80%. La date de l'examen sera déterminée par Surpied inc..

#### **En cas d'échec à la formation pratique**

L'étudiant(e) peut faire une reprise de 2 soins (avec frais) et doit obtenir 2 évaluations sommatives positives dans la grille d'évaluation. Les dates de reprises seront déterminées par Surpied inc.

#### **Attestations**


Une fois les modalités de réussite atteintes, l'étudiant(e) recevra une **attestation de réussite**.

En cas d'échec, l'étudiant(e) recevra une **lettre de participation** avec le nombre d'heures de présence et la mention

« **n'a pas atteint les objectifs de la formation** ».



Jour 1	Jour 2	Jour 3	Jour 4
Présentation du cours Informations sur la trousse d'instruments Introduction aux soins des pieds	Concepts de désinfection et asepsie Méthode de travail Démonstration de soins des pieds	anatomie et physiologie de base Méthode de travail Protection Professionnelle	<i>Pratique avec appareil rotatif</i> Révision utilisation des instruments de Finition esthétique
Jour 5	Jour 6	Jour 7	Jour 8
<i>PRATIQUE CLINIQUE</i> PTI et ordonnances	<i>PRATIQUE CLINIQUE avec clients</i> Questions Retour sur les soins	<i>PRATIQUE CLINIQUE avec clients</i>	<i>PRATIQUE CLINIQUE avec clients</i> Affections du tégument
Jour 9	Jour 10	Jour 11	Jour 12
<i>PRATIQUE CLINIQUE avec clients</i> Affections Unguéales	<i>PRATIQUE CLINIQUE avec clients</i> Affections Unguéales	<i>PRATIQUE CLINIQUE avec clients</i>	Techniques de correction des ongles

Jour 13	Jour 14	Jour 15	Jour 16
<i>PRATIQUE CLINIQUE avec clients</i> Maladie systémique (partie 1)	Onychoplastie	<i>PRATIQUE CLINIQUE avec clients</i> Produit de revente + massage	<i>PRATIQUE CLINIQUE avec clients</i>
Jour 17	Jour 18	Jour 19	Jour 20
<i>PRATIQUE CLINIQUE avec clients</i> Soins de la peau	<i>PRATIQUE CLINIQUE avec clients</i> Concepts de douleur Tenue de Dossiers	Évaluations Finales Maladies systémiques (partie 2)	Démarrage d'entreprise (suite) Questions
Jour 21	Jour 22	Jour 23	
Soins de plaies <i>PRATIQUE CLINIQUE avec clients</i>	Diabète <i>PRATIQUE CLINIQUE avec clients</i>	Phlébologie Histoires de cas et solutions	



## 2020

SEPTEMBRE						
D	L	M	M	J	V	S
		1	2	3	4	5
6	7	8	9	10	11	12
13	14	15	16	17	18	19
20	21	22	23	24	25	26
27	28	29	30			

OCTOBRE						
D	L	M	M	J	V	S
				1	2	3
4	5	6	7	8	9	10
11	12	13	14	15	16	17
18	19	20	21	22	23	24
25	26	27	28	29	30	31

NOVEMBRE						
D	L	M	M	J	V	S
1	2	3	4	5	6	7
8	9	10	11	12	13	14
15	16	17	18	19	20	21
22	23	24	25	26	27	28
29	30					

DÉCEMBRE						
D	L	M	M	J	V	S
		1	2	3	4	5
6	7	8	9	10	11	12
13	14	15	16	17	18	19
20	21	22	23	24	25	26
27	28	29	30	31		

## 2021

JANVIER						
D	L	M	M	J	V	S
					1	2
3	4	5	6	7	8	9
10	11	12	13	14	15	16
17	18	19	20	21	22	23
24	25	26	27	28	29	30
31						

FÉVRIER						
D	L	M	M	J	V	S
	1	2	3	4	5	6
7	8	9	10	11	12	13
14	15	16	17	18	19	20
21	22	23	24	25	26	27
28						

MARS						
D	L	M	M	J	V	S
	1	2	3	4	5	6
7	8	9	10	11	12	13
14	15	16	17	18	19	20
21	22	23	24	25	26	27
28	29	30	31			

AVRIL						
D	L	M	M	J	V	S
				1	2	3
4	5	6	7	8	9	10
11	12	13	14	15	16	17
18	19	20	21	22	23	24
25	26	27	28	29	30	

MAI						
D	L	M	M	J	V	S
						1
2	3	4	5	6	7	8
9	10	11	12	13	14	15
16	17	18	19	20	21	22
23	24	25	26	27	28	29
30	31					

JUIN						
D	L	M	M	J	V	S
		1	2	3	4	5
6	7	8	9	10	11	12
13	14	15	16	17	18	19
20	21	22	23	24	25	26
27	28	29	30			

JUILLET						
D	L	M	M	J	V	S
				1	2	3
4	5	6	7	8	9	10
11	12	13	14	15	16	17
18	19	20	21	22	23	24
25	26	27	28	29	30	31

AOÛT						
D	L	M	M	J	V	S
1	2	3	4	5	6	7
8	9	10	11	12	13	14
15	16	17	18	19	20	21
22	23	24	25	26	27	28
29	30	31				

## FORMATION DE BASE ET DES TECHNIQUES SPÉCIALISÉES 160 HEURES À MONTRÉAL

### DU LUNDI AU VENDREDI

8 h30 à 16 h30

28 sept. au 28 oct. 2020

[XBIA2020]

25 janvier au 24 février 2021

[XBIH2021]

26 avril au 26 mai 2021

[XBIP2021]

### LES JEUDIS

8 h30 à 16 h30

[XBHA2020]

10, 17, 24 septembre 2020

1, 8, 15, 22, 29 octobre 2020

5, 12, 19, 26 novembre 2020

3, 10, 17 décembre 2020

7, 14, 21, 28 janvier 2021

4, 11, 18, 25 février 2021

### LES MARDIS

8 h30 à 16 h30

[XBHH2021]

5, 12, 19, 26 janvier 2021

2, 9, 16, 23 février 2021

2, 9, 16, 23, 30 mars 2021

6, 13, 20, 27 avril 2021

4, 11, 18, 25 mai 2021

1, 8 juin 2021

### AUTOMNE ACCÉLÉRÉ

8 h30 à 16 h30

[XBAA2020]

### LES MARDIS

8, 15, 22, 29 septembre 2020

6, 13, 20 octobre 2020

### LES MARDIS ET MERCREDIS

27 - 28 octobre 2020

3 - 4, 10 - 11, novembre 2020

17 - 18, 24 - 25 novembre 2020

1 - 2, 8 - 9 décembre 2020

15 - 16 décembre 2020

### LES MERCREDIS

8 h30 à 16 h30

[XBHP2021]

3, 10, 17, 24, 31 mars 2021

7, 14, 21, 28 avril 2021

5, 12, 19, 26 mai 2021

2, 9, 16, 23, 30 juin 2021

7, 14, 21, 28 juillet 2021

4 août 2021

### COURS HYBRIDE PRINTEMPS

8 h30 à 16 h30

[XBYP2021]

#### Modalités:

1 fois semaine pour 10 mercredis débutant le 3 mars 2021 et 13 jours avec l'intensif de mai 2021.

#### Cours réguliers mercredis:

3, 10, 17, 24 31 mars 2021

7, 14, 21, 28 avril 2021

5 mai 2021 et

#### Transfert

dans le groupe intensif du lundi 10 mai au mercredi 26 mai 2021 pour 13 jours ouvrables consécutifs.

### COURS HYBRIDE ÉTÉ

8 h30 à 16 h30

[XBYE2021]

#### Modalités:

10 jours avec l'intensif de mai 2021 et 1 fois semaine pour 13 mercredis débutant le 12 mai 2021.

#### Cours intensifs:

du lundi 26 avril au vendredi 7 mai 2021 pour 10 jours ouvrables consécutifs;

#### Transfert

le 12 mai 2021, dans le groupe hebdomadaire.

#### LES MERCREDIS

12, 19, 26 mai 2021

2, 9, 16, 23, 30 juin 2021

7, 14, 21, 28 juillet 2021

4 août 2020

## DURÉE DE LA FORMATION:

140 heures ( **1610\$**) 20 jours de formation

160 heures ( **1895\$**) 23 jours de formation

## MODALITÉ DE PAIEMENT DE LA FORMATION:

Un montant de **495\$** doit être acquitté au moment de l'inscription.

*(Ce premier versement comprend 400\$ de dépôt sur les frais de scolarité et 95\$ pour les frais d'inscription non-remboursables.)*

- 1e versement (1er cours): **1000\$**.

- 2e versement (6e cours): le solde soit **210\$** (140h) ou **495\$** (160h).

Les frais d'inscription de **95\$** sont non-remboursables en tout temps.

Toutefois, si la formation est annulée, tous les frais seront remboursés.

Si vous annulez votre inscription plus de 15 jours ouvrables avant le début de la formation, votre dépôt de **400\$** vous sera remboursé.

Les frais d'inscription seront, pour leur part, utilisables au cours de l'année suivante pour une formation chez SURPIED.

Aucun remboursement ne sera effectué sur le 1e versement de **495\$** si vous annulez 15 jours ouvrables et moins avant le début de la formation.

Dès la deuxième journée de cours, une annulation entraînera l'obligation d'acquiescer la totalité des frais de scolarité au montant de **1610\$** ou **1895\$**.

## ÉQUIPEMENTS POUR STAGES (TROUSSE):

Chaque étudiant(e) doit se procurer une trousse de travail comprenant les instruments et les produits pour les soins. La trousse est nécessaire à partir du 3e cours. Une trousse conforme incluant une fraiseuse est disponible chez SURPIED inc. au prix approximatif de **1930\$**. Durant le premier cours de la formation, les instruments sont passés en revue pour expliquer leur utilisation. Dès la livraison des équipements, ceux-ci ne peuvent être retournés. La propriété de la trousse d'équipements n'est transférée qu'au paiement complet de ceux-ci.

## MODALITÉ DE PAIEMENT DE LA TROUSSE:

1er versement (11e cours): un minimum de **950\$**.

2e versement (16e cours): le solde **980\$** (si total est de 1930\$)

## ÉQUIPEMENTS DE STÉRILISATION:

Chaque étudiant(e) doit se procurer un autoclave pour la stérilisation des instruments. 2 modèles sont disponibles chez SURPIED. Un modèle de table au prix de **1490\$ plus taxes** et un modèle qui permet l'ensachage à **3500\$ plus taxes**.

## MODALITÉ DE PAIEMENT POUR LA STÉRILISATION:

Si l'autoclave n'est pas en stock, un dépôt de **500\$** au moment de la commande est demandé. Le paiement complet est exigé au moment de la livraison. (Nous stériliserons les instruments si l'étudiant(e) a commandé un autoclave chez SURPIED mais ne l'a pas reçu au moment des cours pratiques)

## COÛT DES REPRISES:

Toute reprise d'heures en théorie et/ou en pratique engendre des frais supplémentaires à l'étudiant(e).

**Tout chèque refusé pour provisions insuffisantes entraînera des frais supplémentaires de 20.00\$ pour le contrevenant.**

4245 Beaubien E, Montréal, QC H1T 1S5

**Téléphone:** 514.990.8688  
1.888.224.4197

**Télécopieur:** 514.313.5652

**Site internet:** [www.surpied.com](http://www.surpied.com)

**Courriel:** [info@surpied.com](mailto:info@surpied.com)

